

Uchwała Nr LXXXIII/1810/2023
Rady Miasta Rzeszowa
z dnia 11 lipca 2023 roku

w sprawie wydzierżawienia nieruchomości położonych w Rzeszowie w rejonie ulic: Borowej
i Kościelnej

Na podstawie art. 18 ust. 2 pkt 9 lit. a ustawy z dnia 8 marca 1990 roku o samorządzie gminnym (Dz. U. z 2023 r. poz. 40 z późn. zm.) oraz art. 13 ust. 1 i art. 37 ust. 4, ustawy z dnia 21 sierpnia 1997 r. o gospodarce nieruchomościami (Dz. U. z 2023 r. poz. 344 z późn. zm.)

Rada Miasta Rzeszowa uchwala, co następuje:

§ 1

Wyraża się zgodę na wydzierżawienie na czas nieoznaczony nieruchomości, stanowiącej własność Gminy Miasto Rzeszów, oznaczonej jako działka nr 193, o pow. 2161 m² obr. 216, obj. KW RZ1Z/00068008/6, położonej w Rzeszowie w rejonie ul. Borowej (załącznik nr 1).

§ 2

Wyraża się zgodę na wydzierżawienie na czas nieoznaczony nieruchomości, stanowiącej własność Gminy Miasto Rzeszów, oznaczonej jako działka nr 1352/11, o pow. 304 m² obr. 215, obj. KW RZ1Z/00039180/3, położonej w Rzeszowie w rejonie ul. Kościelnej (załącznik nr 2).

§ 3

Wyraża się zgodę na odstąpienie od obowiązku przetargowego trybu zawarcia umów dzierżawy nieruchomości określonych w § 1 i § 2.

§ 4

Wykonanie uchwały powierza się Prezydentowi Miasta Rzeszowa.

§ 5

Uchwała wchodzi w życie z dniem podjęcia.

Przewodniczący
Rady Miasta Rzeszowa

Andrzej Dec

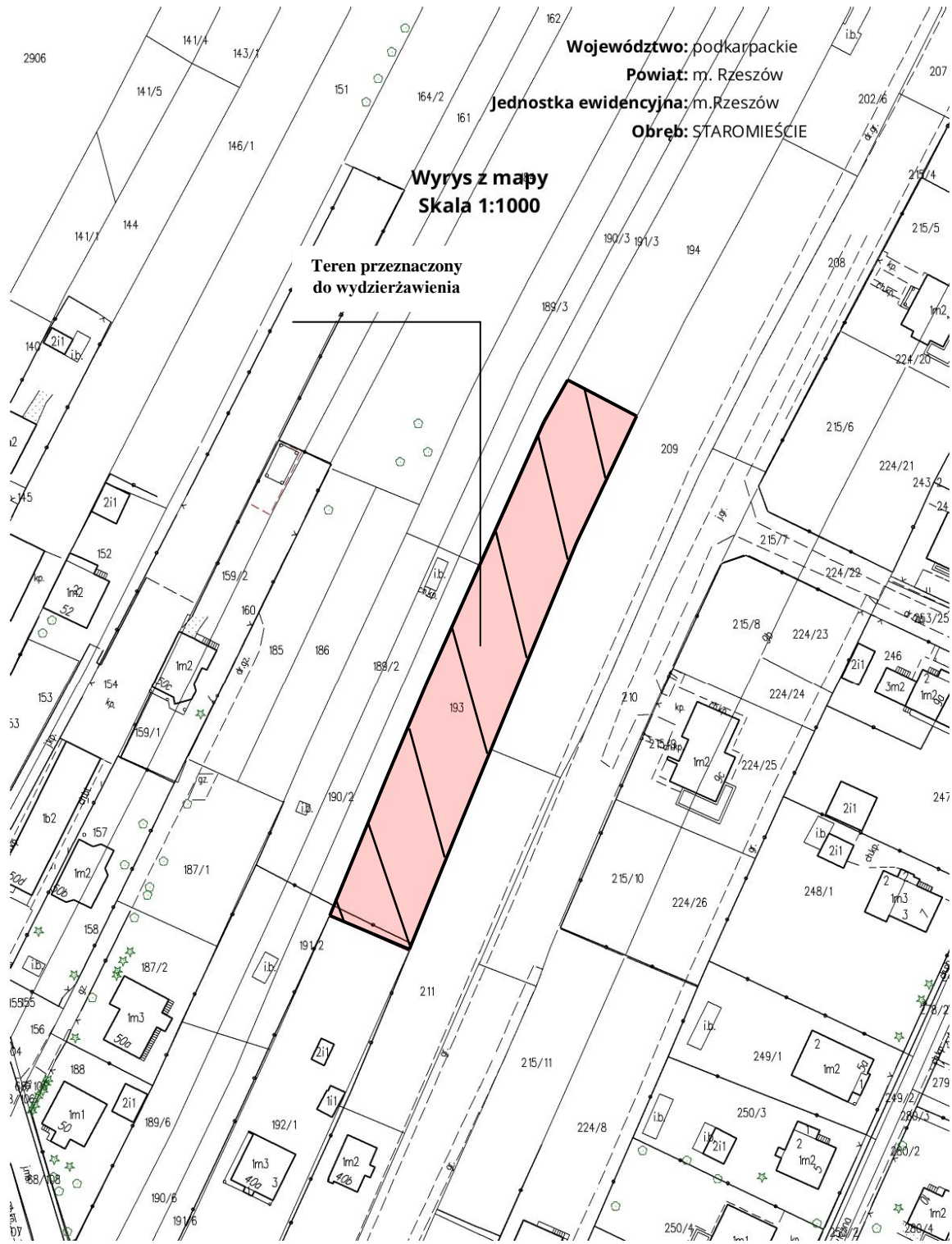
U Z A S A D N I E N I E

do uchwały w sprawie wydzierżawienia nieruchomości położonych w Rzeszowie w rejonie ulic: Borowej i Kościelnej

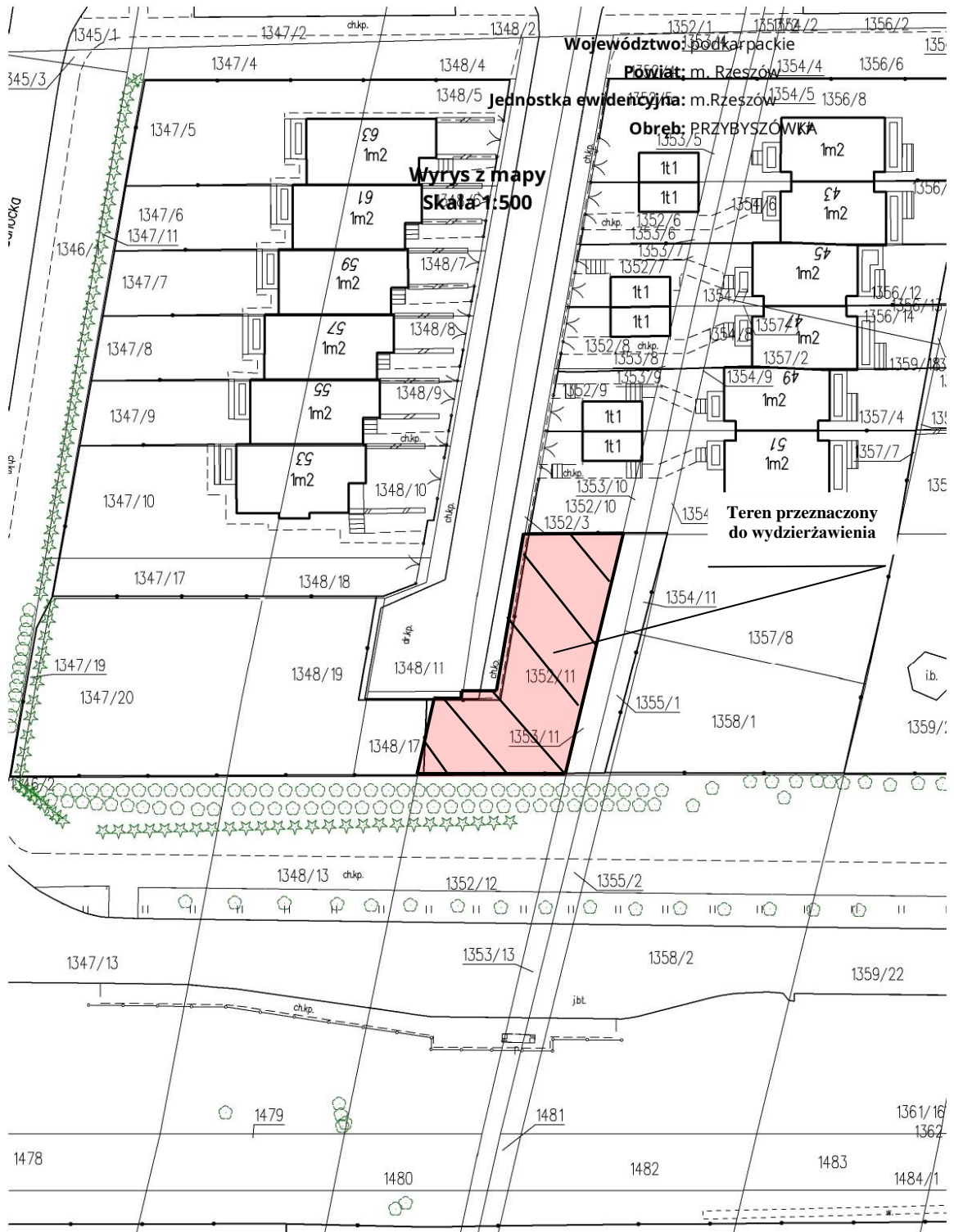
Gmina Miasto Rzeszów jest właścicielem nieruchomości, które objęte są treścią niniejszej uchwały.

- 1) Wnioskodawca wystąpił z wnioskiem o wydzierżawienie na czas nieoznaczony terenu oznaczonego jako działka nr 193 o pow. 2161 m² obr. 216, położonego w Rzeszowie w rejonie ul. Borowej, z przeznaczeniem na uprawy rolne. Przedmiotowa nieruchomość była już przedmiotem umowy dzierżawy z przeznaczeniem na uprawy rolne. Objęta jest ona MPZP Nr 165/4/2008 – I „Staromieście-Zagórze” w Rzeszowie (teren oznaczony symbolem KDL.1: teren przeznaczony pod publiczne drogi lokalne). Z uwagi na planowany sposób użytkowania, proponuje się wyrazić zgodę na wydzierżawienie wskazanego terenu, na czas nieoznaczony, z zachowaniem trybu bezprzetargowego.
- 2) Wnioskodawca wystąpił z wnioskiem o wydzierżawienie na czas nieoznaczony terenu oznaczonego jako część działki nr 1352/11, o pow. 304 m² obr. 215, położonej w Rzeszowie w rejonie ul. Kościelnej z przeznaczeniem na uprawę warzyw. Przedmiotowa nieruchomość nie była przedmiotem umowy dzierżawy ani najmu. Objęta jest ona MPZP Nr 14/1/98 w rejonie ulic: Strzyżowskiej, Ustrzyckiej, Dukielskiej i Krośnieńskiej w Rzeszowie (teren oznaczony symbolem 1Z1: teren przeznaczony pod zieleń izolacyjną niską i wysoką, o zwartej strukturze, z ciągami pieszymi i ścieżkami rowerowymi; teren oznaczony symbolem 1KD: teren przeznaczony pod ulice osiedlowe, o funkcjach dojazdowych). Z uwagi na planowany sposób użytkowania, proponuje się wyrazić zgodę na wydzierżawienie wskazanego terenu, na czas nieoznaczony, z zachowaniem trybu bezprzetargowego.

Mając powyższe na uwadze oraz w celu realizacji planów dochodów z majątku gminy zaplanowanych w uchwale budżetowej na rok bieżący, proponuje się, jak wyżej.



Załącznik nr 1
do uchwały Rady Miasta Rzeszowa Nr LXXXIII/1810/2023
Z dnia 11 lipca 2023 roku



Załącznik nr 2
do uchwały Rady Miasta Rzeszowa Nr LXXXIII/1810/2023
Z dnia 11 lipca 2023 roku